

Wandel / Fiets route Deventer Industriespoor.

Inleiding

Welkom bij de Wandel- / Fietsroute van het Deventer Industriespoor.

Op 24 februari 1925 werd het eerste stuk industriespoor geopend in Deventer. De trein reed hier over de Mr H.F. de Boerlaan, langs Knutteldorp naar het pothoofd, tot aan de oude haven, waar nu de Wilhelminabrug is. In de loop der jaren is het spoor uitgebreid richting de Zutphenseweg naar het zuiden en de Industrierweg en Hanzeweg naar het oosten. In de jaren 50 was het industriespoor het meeste succesvol, waarbij er in 1956 6893 wagons zijn vervoerd over het industriespoor. Vanaf de jaren 70 begon het spoor onrendabel te worden en werd het meeste gesloopt. Uiteindelijk is alleen nog de Vuil Afval Maatschappij doorgedaan en reed op 9 mei 2003 de laatste trein.

1. We beginnen bij een afgelegen parkeerplaats naast het spoor, achter het Aventus.

Op deze plek splitste het industriespoor zich af van het huidige spoor. Vroeger heeft hier het bedrijf Van Gend & Loos gezeten. Dit bedrijf is later opgegaan in DHL.

2. Vanuit dit parkeerterrein lopen we over het spoor naar het grote kruispunt beneden waar we rechtdoor gaan. Deze weg is de Meester H.F. de Boerlaan.

Er is tussen de spoorstaven een pad aangelegd dat eindigt met een stootblok. Dit stuk spoor was oorspronkelijk de toegang tot het industriespoor. Op de Meester H.F. de Boerlaan liep het spoor op de rijstrook die het dichtste bij de SVB is.

3. Bij de tweede stoplichten gaan we rechtsaf. Dit is de Kazernestraat.

De Kazernestraat loopt over de buitengracht. Op de plek waar de 2 muurtjes hoog uitsteken, lag vroeger een brug. Deze brug heette de Bergpoortbrug. Deze brug is gebouwd in 1928 en is in 1939 vervangen door een dam. In 1928 is een spoorlijn gelegd over de Kazernestraat en is er een draaischrijf gemaakt op de kruising met de Kazernestraat en de Bergpoortstraat.



4. Na de brug gaan we de eerste zijstraat naar links. Deze straat heet de Bergpoortstraat.

In deze straat is over de hele lengte nog het industriespoor te zien. Aan de Bergpoortstraat hebben aan de linkerkant verschillende loodsen gestaan waar de toenmalige bedrijven hun grondstoffen per schip en later per trein naartoe transporteerden. Aan de rechterkant van de straat zien we woningen. Dit zijn gerestaureerde arbeidswoningen. Aan de linkerkant halverwege de straat zien we verderop een schoorsteen met daar links van het Pakhuis Ten Hove. Ten Hove was een meel- en veevoederfabriek. In deze straat zien we ook aan de linkerkant een pand waar met grote letters Grutterij op staat. Dit was ooit onderdeel van de fabriek van Ten Hove, maar is opgesplitst vanwege familieomstandigheden.

5. Aan het einde van de weg gaan we even naar links. We lopen hier tot aan het water en kijken richting de Mr. H.F. de Boerlaan.



Op de plek waar nu het Uitvaartcentrum Monuta ligt, lag vroeger een brug. Deze brug heette de kanaalbrug en verbond het Overijssels kanaal met de buitengracht. Over deze brug liep het industriespoor, de provinciale weg van Deventer naar Epse en de tramlijn van Deventer naar Zutphen. De brug is in 1972 vervangen door een dam. Rechts van de oude locatie van de brug staat nog een verroeste oude meerpaal. Een meerpaal is een plek waar je je boot kan vastleggen terwijl de brug omhoog gaat.

6. We vervolgen onze weg langs het water. Deze straat heet de Bergsingel. Bij het houten bruggetje stoppen we even.

Links van ons ligt de wijk Knutteldorp. De spoorlijn liep om de wijk heen en een tramlijn liep door de wijk heen. De tramlijn was onderdeel van de tramlijn Deventer - Zutphen.

7. We vervolgen onze weg en lopen door het terrein van Sensora. Dit bedrijf produceert was- en reinigingsmiddelen. Aan het einde van de straat gaan we rechtsaf en dan meteen linksaf, de brug over. Deze brug heet de Raambrug en verbond de Raambuurt, het oudste industriegebied, met het Pothoofd.

De brug die er nu staat is een replica van de brug die er ooit stond. De Raambrug was zo gebouwd dat de tram er overheen kon.



8. Na de brug steken we de weg over en gaan naar rechts het Pothoofd op. We vervolgen deze weg tot aan de Wilhelminabrug en stoppen aan de linkerkant van de weg bij een stuk spoor.



Dit spoor is een restant van het oude tramspoor dat hier ooit heeft gelopen. Er heeft hier ook een spoorlijn gelopen naar het Deventer Overslag Bedrijf (DAB) dat hier ooit was. Van de haven is vrijwel niets meer terug te vinden. Het DAB zorgde ervoor dat alle grondstoffen die per boot kwamen, naar de bedrijven gebracht konden worden per trein. Aan de overkant van de weg, naast een oud vervallen pakhuis met een katrol, is het SIED gevestigd. Dankzij deze organisatie is niet alle geschiedenis van Deventer met betrekking tot de industrie verloren gegaan.

9. We keren om en gaan terug het Pothoofd op, richting het zuiden. We steken verderop, waar het fietspad de weg kruist de weg over. Vanaf hier vervolgen we het Pothoofd tot de eerste stoplichten. Hier vervolgen we het fietspad. Na ongeveer 100 meter vinden we aan onze rechterhand een oud gebouw met aan de andere kant een voetbalveld en speeltuin.

Tussen de Zutphenselaan en het Pothoofd staat tegenwoordig het gebouw van Buurt- en speeltuinvereniging Wijk 16 "Nooitgedacht". Dit gebouw is gebouwd in 1926 en diende vroeger als tramstation van de tramlijn Deventer - Zutphen en voor de tramlijn Deventer - Borculo.



10. Vanuit hier gaan we een klein stukje terug en volgen het voetpad rechts in een grote bocht de wijk Knutteldorp in. Aan onze linkerhand, op de hoek met het Bastion zien we een muurdecoratie van een jongleur. Dit is de G.J. Ankersmitlaan. We volgen deze weg en stoppen halverwege bij een paar gemeentetuintjes.

Vanuit dit tramstation liep er een tramspoor over de G.J.L. Ankersmitlaan naar de Mr. H.F. de Boerlaan. De tramlijn liep vanaf de kanaalbrug naar de handelskade en eindigde bij de Brinkgreverweg waar nu het Churchillplein is. Dit is vlakbij het huidige station.

11. We volgen de G.J. Ankersmitlaan totdat we de wijk uit zijn. Voor de stoplichten gaan we linksaf, tot de hoogte van het Uitvaartcentrum Monuta. Hier kijken we links naar de meerpaal.

Aan de overkant zien we het Uitvaartcentrum Monuta liggen. Achter ons kun je de meerpaal van dichtbij bekijken. De meerpaal is in der loop der jaren wel overwoekerd door riet, maar als je goed kijkt, zie je hem nog staan bij het water.

12. We gaan terug naar de stoplichten en gaan hier linksaf, de Industrieweg in. We lopen hier op een betonnen pad.

Dit pad is ter herinnering van het spoor dat in deze straat heeft gelopen. Bij de aanleg van dit pad heeft men met 1 feit geen rekening (of expres geen rekening) gehouden: het industriespoor heeft aan de andere kant van de weg gelopen. Aan de overkant, net voor het hek, loopt een zandpad. Hier heeft het spoor gelopen.

13. We zijn nu op de Industrieweg. Halverwege deze weg is er een zijweg naar rechts, dit is de Sint Olafstraat. Hier gaan we naar rechts.



In 1931 kwam het eerste stuk spoorlijn op de Industrieweg. De spoorlijn liep toen tot met de Sint Olafstraat waar het bedrijf Stokvis & Zonen zat. Aan het einde van de jaren 30 werd dit spoor verlengd omdat er een ander bedrijf aan de Sint Olafstraat kwam te liggen. In 1948 werd de spoorlijn nogmaals verlengd, ditmaal tot het einde, zodat toekomstige bedrijven volledig per spoor bereikbaar zouden zijn.

- 14. Aan onze linkerkant zien we een enorm groot wit gebouw dat zijn beste jaren heeft gehad. Hier heeft de Haardenfabriek DAVO gezeten.**

In 1946 vestigde zich hier de haardenfabriek DAVO. Het heeft van 1948 tot en met 1955 gebruik gemaakt van het industriespoor. Na 1955 namen de vrachtwagens het transport over van de trein.



- 15. We gaan weer terug naar de Industrieweg en slaan rechtsaf. Na honderd meter is er een zijweg naar links. Dit is de Kamperstraat.**

Eind jaren 50 kwam er een spoorlijn op het eerste deel van de Kamperstraat. Dit was vanwege brandstoffenhandel Gebroeders Oordt die tot eind 1965 van dit spoor gebruik heeft gemaakt. De Vuil Afval Maatschappij (VAM) maakte vanaf de jaren 70 gebruik van het industriespoor. Dit spoor werd in 1972 verlengd vanaf het spoor dat er toen al lag. Het bedrijf heeft veel gebruik gemaakt van dit spoor. Het VAM stond vlak bij de huidige locatie van het Sallcon dat aan de Hanzeweg ligt. Tot in 2003 heeft hier het VAM gebruikt gemaakt van het spoor en heeft de spoorlijn er gelopen.

- 16. We vervolgen de Industrieweg en gaan bij het grote kruispunt naar rechts, de Hanzeweg op. Bij het stoplicht stoppen we even.**

Eind jaren 40 is de spoorlijn op de Industrieweg verlengd naar de Hanzeweg en is er op de Hanzeweg een nieuwe brug gemaakt, de Hanzeburg.
De treinen die naar de Kamperstraat wilden, moesten eerst een stuk de Hanzeweg oprijden. Daar liep een dubbelspoor zodat de locomotief van kant kon wisselen.
In deze hoek van de kruising van de Hanzeweg en de Industrieweg komt het spoormonument ter herinnering aan het industriespoor. Het is nu nog opgebroken, maar uiteindelijk komt er circa 50 meter spoor terug met de opgeknapte SIK 297. Rechts van ons ligt het overgebleven industriespoor.

- 17. We volgen de Hanzeweg, richting het zuiden en stoppen bij de eerstvolgende stoplichten. Links van ons is de Harderwijkstraat. Hier stoppen we even.**

Deze nieuwe spoorlijn was een groot succes voor de industrie van Deventer. Tussen 1946 en 1958 vestigden 8 bedrijven waaronder de haardenfabriek DAVO (1946), Fitting fabriek (1948) (het huidige NEFIT), koekfabriek Bussink (1951) en de Condens fabriek van Coberco (1954) zich bij deze spoorlijn. Dit laatste bedrijf produceerde gecondenseerde melk in blik.

18. We vervolgen onze weg tot aan de brug. Deze brug heet de Hanzebrug. Hier stoppen we even.



Sinds 1930 staat hier een brug. Dit was een elektrische ophaalbrug. In 1948 is de brug in gebruik gekomen voor het Industriespoor. Vanaf toen werd de Hanzebrug gebruikt om aan de overzijde van de Zutphenseweg bij de toenmalige Gasfabriek, Noury & Van der Lande en andere bedrijven te komen. Aan onze rechterhand zien we een sluis. Dit is de Prins Bernardsluis.

19. We vervolgen onze weg over de brug, langs de Hanzeweg en steken aan het einde van de weg bij het stoplicht over. Aan de andere kant van de weg stoppen we even. Dit is de Zutphenseweg.

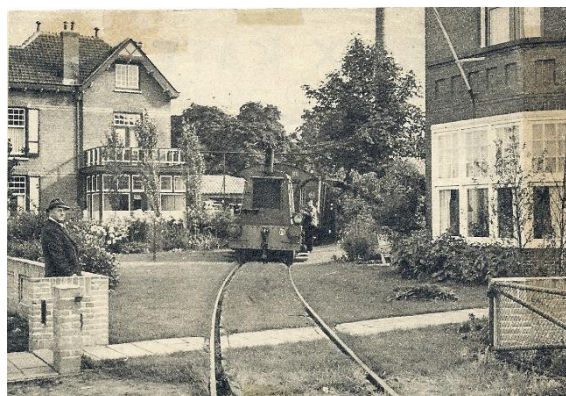
Op het terrein waar nu Akzo Nobel is, heeft vroeger een ander bedrijf gezeten, namelijk Noury & Van der Lande. Oorspronkelijk hield het bedrijf zich bezig met het verwerken van graan en olie. Uiteindelijk is Noury & Van der Lande zich bezig gaan houden met de productie van lijnolie voor de verf- en lakindustrie. Het bedrijf heeft zich daarna doorontwikkeld als chemisch bedrijf. Uiteindelijk is Noury & van der Lande overgegaan in het huidige Akzo Nobel. De Exacte locatie van Noury & Van der Lande heeft waarschijnlijk in het verlengde van de Hanzeweg gelegen. Op het terrein van Akzo Nobel staat een witte schoorsteen, die er toen misschien al stond.

20. We vervolgen onze weg naar rechts over de Zutphenseweg. Na een ongeveer tweehonderd meter verschijnen er aan onze linkerhand een paar oude gebouwen. Dit waren vroeger de gebouwen van de Gasfabriek.

De gasfabriek is in 1910 gebouwd en heeft toen uit Limburgse steenkool gas gewonnen. Toen de sluis er kwam, moesten de treinen op een andere manier bij de gasfabriek komen. De treinen kwamen namelijk via de Havenbrug naar de gasfabriek. De nieuwe route was via de Hanzebrug om vervolgens via de Zutphenseweg richting de gasfabriek te gaan.

De Gasfabriek gebruikte de kolen van de kolenmijnen in Limburg om gas te produceren. Maar in 1966 werd gas gevonden in Slochteren, Groningen en vanaf toen is men in Nederland overgegaan op aardgas. De kolenmijnen zijn toen gesloten en uiteindelijk betekende dit het einde voor de Gasfabriek. In het begin van de jaren 70 is de Gasfabriek daarom ook gesloopt. Er staan nog een aantal gebouwen die recentelijk gerestaureerd zijn.

Om van de Zutphenseweg naar de gasfabriek te gaan moest het spoor tussen de tuinen van 2 bedrijfswoningen door. De woningen staan er nog steeds. Ze hebben op dit moment als adres Zutphenseweg 51002 en 51004 (of simpelweg Zutphenseweg 2 en 4).



21. We lopen richting de sluis en blijven even stil staan bij of op de brug.

Op de plek van deze brug was vroeger de havenbrug. Rond 1927 is het spoornet uitgebreid over de Havenbrug naar de Zutphenseweg, om de bedrijven die daar lagen te verbinden met het spoor dat langs de Mr H.F. de Boerlaan liep. Ook liep er over deze brug het tramspoor dat vanuit het pothoofd kwam.



De brug aan de Zutphenseweg, de Havenbrug, is gesloopt omdat de bedrijven aan de havenarmen last hadden van het hoogteverschil in de IJssel. Halverwege 1951 was de Prins Bernhardsluis klaar voor gebruik en dus het einde van het spoor dat hier overheen ging. Het spoor ging toen al ongeveer 3 jaar over de Hanzebrug.

22. We gaan naar het kruispunt. Dit is het kruispunt met het Pothoofd aan de linkerkant, de Mr. H.F. de Boerlaan voor ons en achter ons de Zutphenseweg. We steken hier 2x over zodat we aan de rechterkant van kruispunt zijn. Vanuit hier lopen we richting de grote silo. Dit was de grijze silo van Lammers.

Op deze plek zien we 2 silo's staan. Een grote grijze en een kleinere zwarte. Beide silo's waren bedoelt als opslag voor onder andere graan, meel en veevoer. In 1923 is de zwarte silo gebouwd en in 1951 is de grijze silo gebouwd. Beide silo's zijn in dienst gebleven tot ongeveer 2000. In de grijze silo is er een expositie te zien. In de zwarte silo is het Fooddock gevestigd.

23. Vanuit hier gaan we om de silo heen en zien aan onze linkerhand een gele locomotief. Deze locomotief heet de SIK297.

De locomotief is één van de locomotieven die hier over het spoor heeft gereden. Op deze huidige plek wordt hij gerestaureerd en uiteindelijk komt de loc op het stuk spoor dat op de kruising van de Industrierweg en de Hanzeweg ligt.

24. We lopen nu terug naar de zwarte silo. Dit is het Fooddock. Hier eindigen we de route Bij het Fooddock kan je een hapje eten en de oude silo van binnen kijken. We hopen dat jullie hebben genoten van de route. Indien je meer informatie wil weten van deze route kun je het boek "Deventer Industriespoor 1925-2003" kopen. Dit kan bij de VVV en bij het SIED. (Stichting Industrieel Erfgoed Deventer), gevestigd aan het Pothoofd.

Colofon:

Met dank aan Arno Dijkhof voor illustraties en opmerkingen.